



**Схема теплоснабжения
городского округа «Город Архангельск»
до 2040 года**

ОБОСНОВЫВАЮЩИЕ МАТЕРИАЛЫ
Глава 15. Реестр единых теплоснабжающих организаций

СОСТАВ ДОКУМЕНТА

Обосновывающие материалы к схеме теплоснабжения, являющиеся ее неотъемлемой частью, включают следующие главы:

- Глава 1 «Существующее положение в сфере производства, передачи и потребления тепловой энергии для целей теплоснабжения»
- Глава 2 «Существующее и перспективное потребление тепловой энергии на цели теплоснабжения»
- Глава 3 «Электронная модель системы теплоснабжения поселения, городского округа, города федерального значения»
- Глава 4 «Существующее и перспективные балансы тепловой мощности источников тепловой энергии и тепловой нагрузки потребителей»
- Глава 5 «Мастер-план развития систем теплоснабжения поселения, городского округа, города федерального значения»
- Глава 6 «Существующие и перспективные балансы производительности водоподготовительных установок и максимального потребления теплоносителя теплоснабжающими установками потребителей, в том числе в аварийных режимах»
- Глава 7 «Предложения по строительству, реконструкции, техническому перевооружению и (или) модернизации источников тепловой энергии»
- Глава 8 «Предложения по строительству, реконструкции и (или) модернизации тепловых сетей»
- Глава 9 «Предложения по переводу открытых систем теплоснабжения (горячего водоснабжения) в закрытые системы горячего водоснабжения»
- Глава 10 «Перспективные топливные балансы»
- Глава 11 «Оценка надежности теплоснабжения»
- Глава 12 «Обоснование инвестиций в строительство, реконструкцию, техническое перевооружение и (или) модернизацию»
- Глава 13 «Индикаторы развития систем теплоснабжения поселения, городского округа, города федерального значения»
- Глава 14 «Ценовые (тарифные) последствия»
- Глава 15 «Реестр единых теплоснабжающих организаций»
- Глава 16 «Реестр мероприятий схемы теплоснабжения»
- Глава 17 «Замечания и предложения к проекту схемы теплоснабжения»
- Глава 18 «Сводный том изменений, выполненных в доработанной и (или) актуализированной схеме теплоснабжения»

ОГЛАВЛЕНИЕ

Список исполнителей.....	Error! Bookmark not defined.
Состав Документа.....	2
Оглавление	3
Определения.....	4
Перечень принятых обозначений.....	5
Введение	7
Глава 15. РЕЕСТР ЕДИНЫХ ТЕПЛОСНАБЖАЮЩИХ ОРГАНИЗАЦИЙ	8
15.1. Реестр систем теплоснабжения, содержащий перечень теплоснабжающих организаций, действующих в каждой системе теплоснабжения, расположенных в границах городского округа «Город Архангельск».....	8
15.2. Реестр единых теплоснабжающих организаций, содержащий перечень систем теплоснабжения, входящих в состав единой теплоснабжающей организации.....	12
15.3. Основания, в том числе критерии, в соответствии с которыми теплоснабжающей организации присвоен статус единой теплоснабжающей организации	12
15.3.1. Зона деятельности ЕТО № 001	17
15.3.2. Предложения по присвоению статуса ЕТО.....	18
15.4. Заявки теплоснабжающих организаций, поданные в рамках разработки проекта схемы теплоснабжения (при их наличии), на присвоение статуса единой теплоснабжающей организации.....	20
15.5. Описание границ зон деятельности единой теплоснабжающей организации (организаций).....	20

ОПРЕДЕЛЕНИЯ

Определения терминов, используемых в настоящей работе, представлены в следующей таблице:

Термины	Определения
Единая теплоснабжающая организация (далее - ЕТО)	Теплоснабжающая организация, которая определяется в схеме теплоснабжения федеральным органом исполнительной власти, уполномоченным Правительством Российской Федерации на реализацию государственной политики в сфере теплоснабжения или органом местного самоуправления на основании критериев и в порядке, которые установлены правилами организации теплоснабжения, утвержденными Правительством Российской Федерации
Емкость тепловых сетей	Произведение протяженности всех тепловых сетей, принадлежащих организации на праве собственности или ином законном основании, на средневзвешенную площадь поперечного сечения данных тепловых сетей
Зона деятельности единой теплоснабжающей организации	Одна или несколько систем теплоснабжения на территории городского округа, в границах которых единая теплоснабжающая организация обязана обслуживать любых обратившихся к ней потребителей тепловой энергию
Рабочая мощность источника тепловой энергии	Средняя приведенная часовая мощность источника тепловой энергии, определяемая по фактическому полезному отпуску источника тепловой энергии за последние три года
Система централизованного теплоснабжения	Совокупность источников тепловой энергии и теплопотребляющих установок, технологически соединенных тепловыми сетями
Изолированная система теплоснабжения	Система теплоснабжения, не имеющая технологических связей с другими системами теплоснабжения
Теплоснабжающая организация	Организация, осуществляющая продажу потребителям и (или) теплоснабжающим организациям произведенных или приобретенных тепловой энергии (мощности), теплоносителя и владеющая на праве собственности или ином законном основании источниками тепловой энергии и (или) тепловыми сетями в системе теплоснабжения, посредством которой осуществляется теплоснабжение потребителей тепловой энергии (данное положение применяется к регулированию сходных отношений с участием индивидуальных предпринимателей)
Теплосетевая организация	Организация, оказывающая услуги по передаче тепловой энергии (данное положение применяется к регулированию сходных отношений с участием индивидуальных предпринимателей)

ПЕРЕЧЕНЬ ПРИНЯТЫХ ОБОЗНАЧЕНИЙ

№ п/п	Сокращение	Пояснение
1	АСКУТЭ	Автоматическая система контроля и учета тепловой энергии
2	АСКУЭ	Автоматизированная система контроля и учета электроэнергии
3	АСУТП	Автоматизированная система управления технологическими процессами
4	БМК	Блочно-модульная котельная
5	ВК	Ведомственная котельная
6	ВПУ	Водоподготовительная установка
7	ГВС	Горячее водоснабжение
8	ГТУ	Газотурбинная установка
9	ЕТО	Единая теплоснабжающая организация
10	ЗАТО	Закрытое территориальное образование
11	ИП	Инвестиционная программа
12	ИС	Инвестиционная составляющая
13	ИТП	Индивидуальный тепловой пункт
14	КРП	Квартальный распределительный пункт
15	МК, КМ	Муниципальная котельная
16	МУП	Муниципальное унитарное предприятие
17	НВВ	Необходимая валовая выручка
18	НДС	Налог на добавленную стоимость
19	ННЗТ	Неснижаемый нормативный запас топлива
20	НС	Насосная станция
21	НТД	Нормативная техническая документация
22	НЭЗТ	Нормативный эксплуатационный запас основного или резервного видов топлива
23	ОВ	Отопление и вентиляция
24	ОВК	Отопительно-водогрейная котельная
25	ОДЗ	Общественно-деловая застройка
26	ОДС	Оперативная диспетчерская служба
27	ОИК	Оперативный информационный комплекс
28	ОКК	Организация коммунального комплекса
29	ОНЗТ	Общий нормативный запас топлива
30	ОЭТС	Отдел эксплуатации тепловых сетей
31	ПВК	Пиковая водогрейная котельная
32	ПГУ	Парогазовая установка
33	ПИР	Проектные и изыскательские работы
34	ПНС	Повысительно-насосная станция
35	ПП РФ	Постановление Правительства Российской Федерации
36	ППМ	Пенополиминерал
37	ППУ	Пенополиуретан
38	ПСД	Проектно-сметная документация
39	РЭК	Региональная энергетическая комиссия
40	СМР	Строительно-монтажные работы
41	СЦТ	Система централизованного теплоснабжения
42	ТБО	Твердые бытовые отходы
43	ТЭЦ	Теплоэлектроцентраль
44	ТФУ	Теплофикационная установка
45	ТЭ	Тепловая энергия
46	ТЭО	Технико-экономическое обоснование
47	ТЭЦ	Теплоэлектроцентраль
48	УПБС ВР	Укрупненный показатель базовой стоимости на виды работ
49	УПР	Укрупненный показатель базисных стоимостей по видам строительства

№ п/п	Сокращение	Пояснение
50	УРУТ	Удельный расход условного топлива
51	УСС	Укрупненный показатель сметной стоимости
52	ФОТ	Фонд оплаты труда
53	ФСТ	Федеральная служба по тарифам
54	ХВО	Химводоочистка
55	ХВП	Химводоподготовка
56	ЦТП	Центральный тепловой пункт
57	ЭБ	Энергоблок
58	ЭМ	Электронная модель системы теплоснабжения

ВВЕДЕНИЕ

В соответствии с пунктом 83 «Требования к схемам теплоснабжения», утвержденных постановлением Правительства РФ от 22.02.2012 №154, в Главе 15 обосновывающих материалов «Реестр единых теплоснабжающих организаций» выполнено следующее:

- 1) определены границы зон деятельности ЕТО;
- 2) выполнен анализ соответствия теплосетевых и теплоснабжающих организаций критериям определения ЕТО в каждой из выделенных зон деятельности ЕТО;
- 3) сформировано предложение по определению ЕТО в каждой из выделенных зон деятельности ЕТО;
- 4) сформировано предложение по определению ЕТО на несколько систем теплоснабжения.

Материалы данной главы предназначены для обоснования и формирования раздела 10 «Решение о присвоении статуса единой теплоснабжающей организации (организациям)» утверждаемой части схемы теплоснабжения.

ГЛАВА 15. РЕЕСТР ЕДИНЫХ ТЕПЛОСНАБЖАЮЩИХ ОРГАНИЗАЦИЙ

15.1. Реестр систем теплоснабжения, содержащий перечень теплоснабжающих организаций, действующих в каждой системе теплоснабжения, расположенных в границах городского округа «Город Архангельск»

Реестр систем теплоснабжения, содержащий перечень теплоснабжающих организаций, действующих в каждой системе теплоснабжения, расположенных в границах городского округа «Город Архангельск», представлен в таблице 15.1.

Таблица 15.1. Реестр систем теплоснабжения города Архангельск

Источник	Система теплоснабжения	Наименование теплоснабжающей организации
Архангельская ТЭЦ	Система теплоснабжения, образованная на базе АТЭЦ	ПАО "ТГК-2"
Котельная на о. Хабарка, ул. Декабристов 17, стр. 1	Система теплоснабжения, образованная на базе котельной о. Хабарка, ул. Декабристов 17, стр. 1	
Котельная пр. Ленинградский. 58	Система теплоснабжения, образованная на базе котельной пр. Ленинградский. 58	
Резервный источник теплоснабжения в п. Талажский авиагородок (газовая котельная в районе ул. Авиационная, 32) (с 01.01.2025)	Система теплоснабжения, образованная на базе котельной резервного источника теплоснабжения в п. Талажский авиагородок (газовая котельная в районе ул. Авиационная, 32)	
Котельная ул. Лахтинское шоссе, д.20, стр.1 (верхний городок)	Система теплоснабжения, образованная на базе котельной ул. Лахтинское шоссе, д.20, стр.1 (верхний городок)	АО "АТГК"
Котельная ул. Лахтинское шоссе, д.1 (нижний городок)	Система теплоснабжения, образованная на базе котельной ул. Лахтинское шоссе, д. 1 (нижний городок)	
Котельная п. Турдеевск ул. Таёжная, д. 19, стр 1	Система теплоснабжения, образованная на базе котельной п. Турдеевск ул. Таёжная, д. 19, стр1	
Котельная п. Турдеевск ул. Центральная, д.2,стр.1	Система теплоснабжения, образованная на базе котельной п. Турдеевск ул. Центральная, д.2,стр.1	
Котельная ул. Клепача, д. 13, корп.1	Система теплоснабжения, образованная на базе котельной ул. Клепача, д. 13, корп.1	
Котельная ул. Дорожников, д.4, стр 1	Система теплоснабжения, образованная на базе котельной ул. Дорожников, д.4, стр 1	
Котельная ул. Пограничная, д. 13, корп.1	Система теплоснабжения, образованная на базе котельной ул. . Пограничная, д. 13, корп.1	
Котельная п. Зелёный Бор, Промузел "Зеленоборский", стр. 19	Система теплоснабжения, образованная на базе котельной п. Зелёный Бор, Промузел "Зеленоборский",стр. 19	
Котельная пос. Гидролизного завода (ул. Гидролизная, д. 12)	Система теплоснабжения, образованная на базе котельной пос. Гидролизного завода (ул. Гидролизная, д. 12)	
Котельная 21 л/з ул. Корабельная, д. 19, стр.1 (с 01.06.2024)	Система теплоснабжения, образованная на базе котельной 21 л/з ул. Корабельная, д. 19, стр.1	
Котельная 14 л/з ул. Маслова, д. 1 (с 01.06.2024)	Система теплоснабжения, образованная на базе котельной 14 л/з ул. Маслова, д. 1	
Котельная 14 л/з ул. Маслова, д. 17, стр. 1 (с 01.06.2024)	Система теплоснабжения, образованная на базе котельной 14 л/з ул. Маслова, д. 17, стр. 1	
Котельная туб. больница уји. Победы, д.6, стр. 1 (с 01.06.2024)	Система теплоснабжения, образованная на базе котельной ул. Победы, д.6, стр. 1	
Котельная БТО ул. Маймаксанская, д.77,корп.2 (с 01.06.2024)	Система теплоснабжения, образованная на базе котельной БТО ул. Маймаксанская, д.77,корп.2	
Котельная 29 л/з ул. Лодемская, д.56 (с 01.06.2024)	Система теплоснабжения, образованная на базе котельной 29 л/з ул. Лодемская, д.56	
Котельная ул. Моряка, д. 10, корп.3, стр.1 (с 01.06.2024)	Система теплоснабжения, образованная на базе котельной ул. Моряка, д. 10, корп.3, стр.1	
Котельная ул. Петра Стрелкова, д.11, стр.1 (с 01.06.2024)	Система теплоснабжения, образованная на базе котельной ул. Петра Стрелкова, д.11, стр.1	
Котельная 24 л/з ул. Чупрова, д. 10,стр.1 (с 01.06.2024)	Система теплоснабжения, образованная на базе котельной 24 л/з ул. Чупрова, д. 10,стр.1	
Котельная ул. Льва Толстого, д.30, корп. 1,стр.1 (с 01.06.2024)	Система теплоснабжения, образованная на базе котельной ул. Льва Толстого, д.30, корп. 1 ,стр. 1	

Котельная ул. Кочуринская, д. 23, стр.1 (с 01.06.2024)	Система теплоснабжения, образованная на базе котельной ул. Кочуринская, д. 23, стр.1	
Котельная ул. Аэропорт Кегостров, д.38, стр.1 (с 01.06.2024)	Система теплоснабжения, образованная на базе котельной ул. Аэропорт Кегостров, д.38, стр.1	
Котельная ул. Кегостровская, д.53, корп.1 (с 01.06.2024)	Система теплоснабжения, образованная на базе котельной ул.Кегостровская, д.53, корп.1	
Котельная ул. Лермонтова, д.2, стр.2 (с 01.06.2024 до 30.11.2024, далее переключение с 01.12.2024 объектов на котельную по ул Лермонтова, 23, стр. 24)	Система теплоснабжения, образованная на базе котельной ул.Лермонтова, д.2, стр.2	
Котельная по ул. Лермонтова, 23, стр. 24 (с 01.12.2024)	Система теплоснабжения, образованная на базе котельной ул. Лермонтова, 23, стр. 24	ООО "Сполохи-монтаж" или иная организация
Котельная п. Цигломень, ул. Севстрой, 3, корп. 1	Система теплоснабжения, образованная на базе котельной п. Цигломень, ул. Севстрой, 3, корп. 1	
Котельная ул. Зеленец, д.57, стр. 3	Система теплоснабжения, образованная на базе котельной ул. Зеленец, д.57, стр. 3	
Котельная п. Глухое, ул. Дрейера, д. 1, корп.4, стр.2	Система теплоснабжения, образованная на базе котельной п. Глухое, ул. Дрейера, д. 1, корп.4, стр.2	
Котельная ул. Аллейная, д. 20, стр.2	Система теплоснабжения, образованная на базе котельной ул. Аллейная, д. 20, стр.2	
Котельная ул. Дрейера, д. 13, корп.2	Система теплоснабжения, образованная на базе котельной ул. Дрейера, д. 13, корп.2	ООО «ТЭПМО»
Котельная пр. Северный, д. 24, стр.1	Система теплоснабжения, образованная на базе котельной пр. Северный, д. 24, стр. 1	
Котельная ул. Пирсовая, д. 71, корп.1	Система теплоснабжения, образованная на базе котельной ул. Пирсовая, д. 71, корп. 1	
Котельная ул. Адмирала Макарова, д 2, корп.4,стр.1	Система теплоснабжения, образованная на базе котельной Макарова, д 2, корп.4,стр.1	
Котельная ул. Адмирала Макарова, д 33, стр.1	Система теплоснабжения, образованная на базе котельной ул. Адмирала Макарова, д 33, стр.1	
Котельная ул. Дрейера, д. 12, стр. 1	Система теплоснабжения, образованная на базе котельной ул. Дрейера, д. 12, стр. 1	
Котельная ул. Речников,д. 1, стр. 14	Система теплоснабжения, образованная на базе котельной ул. Речников,д. 1, стр. 14	
Котельная ул. Родионова, д. 25, стр. 5	Система теплоснабжения, образованная на базе котельной ул. Родионова, д. 25, стр. 5	
Котельная ул. Капитана Хромцова, д. 10, корп. 2	Система теплоснабжения, образованная на базе котельной ул. Капитана Хромцова, д. 10, корп. 2	
Котельная ул. Постышева, д. 35 (до 30.11.2024, далее переключение с 01.12.2024 объектов на котельную по ул Постышева)	Система теплоснабжения, образованная на базе котельной Постышева, д. 35	ООО «ТЭПАК»
Котельная Маймаксанское шоссе, д.7	Система теплоснабжения, образованная на базе котельной Маймаксанское шоссе, д.7	
Котельная ул. Рейдовая, д. 34	Система теплоснабжения, образованная на базе котельной ул. Рейдовая, д. 34	
Котельная ул. Постышева (с 01.12.2024)	Система теплоснабжения, образованная на базе котельной по ул. Постышева	ООО «Регион-лес» или иная организация
Котельная ул. Доковская, д. 6, корп. 2	Система теплоснабжения, образованная на базе котельной ул. Доковская, д. 6, корп. 2	ООО «ПОМОР»
Котельная пос. 23 лесозавод	Система теплоснабжения, образованная на базе котельной пос. 23 лесозавод	ООО «Архбиоэнерго»
Котельная ФГБУ «ЦЖКУ» Минобороны России (г. Архангельск, окр. Исакогорский, в/г 49).	Система теплоснабжения, образованная на базе котельной ФГБУ «ЦЖКУ» Минобороны России (г. с, окр. Исакогорский, в/г 49)	ФГБУ «ЦЖКУ» Минобороны

		России
Котельная ул. Силикатчиков	Система теплоснабжения, образованная на базе котельной ул. Силикатчиков	ООО «Газпром теплоэнерго Архангельск»

15.2. Реестр единых теплоснабжающих организаций, содержащий перечень систем теплоснабжения, входящих в состав единой теплоснабжающей организации

Реестр зон деятельности ЕТО на территории г. Архангельск представлен в таблице 15.2.

Таблица 15.2. Реестр зоны деятельности ЕТО на территории г. Архангельск

Код зоны деятельности ЕТО	Зона деятельности ЕТО	Теплоснабжающие и/или теплосетевые организации, осуществляющие деятельность в зоне действия ЕТО в базовый период
1	Все системы теплоснабжения городского округа «Город Архангельск»	ПАО «ТГК – 2» ООО «ТЭПАК» ООО «ПОМОР» ООО «Архбиоэнерго» ФГБУ «ЦЖКУ» Минобороны России ООО «Газпром теплоэнерго Архангельск» ООО «Арктическая теплогенерирующая компания» ООО «Энерго-Спец» ООО ПК «Энергия Севера» ООО «Архангельские городские тепловые сети» ООО «ТЭПМО»

15.3. Основания, в том числе критерии, в соответствии с которыми теплоснабжающей организации присвоен статус единой теплоснабжающей организации

Критерии определения единой теплоснабжающей организации утверждены постановлением Правительства Российской Федерации от 8 августа 2012 года №808 «Об организации теплоснабжения в Российской Федерации и о внесении изменений в некоторые акты Правительства Российской Федерации».

Согласно п. 4 ПП РФ от 08.08.2012 г. № 808 в проекте схемы теплоснабжения должны быть определены границы зоны (зон) деятельности единой теплоснабжающей организации (организаций). Границы зоны (зон) деятельности единой теплоснабжающей организации (организаций) определяются границами системы теплоснабжения.

В случае если на территории городского округа существуют несколько систем теплоснабжения, уполномоченные органы вправе:

- определить единую теплоснабжающую организацию (организации) в каждой из систем теплоснабжения, расположенных в границах городского округа;
- определить на несколько систем теплоснабжения единую теплоснабжающую организацию.

Порядок определения ЕТО

Для присвоения организации статуса единой теплоснабжающей организации на территории поселения, городского округа лица, владеющие на праве собственности или ином законном основании источниками тепловой энергии и (или) тепловыми сетями, подают в уполномоченный орган в течение одного месяца с даты опубликования (размещения) в установленном порядке проекта схемы теплоснабжения заявку на присвоение организации статуса единой теплоснабжающей организации с указанием зоны ее деятельности. К заявке прилагается бухгалтерская отчетность, составленная на последнюю отчетную дату перед подачей заявки, с отметкой налогового органа о ее принятии.

Уполномоченные органы обязаны в течение трех рабочих дней с даты окончания срока для подачи заявок разместить сведения о принятых заявках на сайте поселения, городского округа, на сайте соответствующего субъекта Российской Федерации в информационно-телекоммуникационной сети «Интернет».

В случае если органы местного самоуправления не имеют возможности размещать соответствующую информацию на своих официальных сайтах, необходимая информация может размещаться на официальном сайте субъекта Российской Федерации, в границах которого находится соответствующее муниципальное образование. Поселения, входящие в муниципальный район, могут размещать необходимую информацию на официальном сайте этого муниципального района.

В случае если в отношении одной зоны деятельности единой теплоснабжающей организации подана одна заявка от лица, владеющего на праве собственности или ином законном основании источниками тепловой энергии и (или) тепловыми сетями в соответствующей зоне деятельности единой теплоснабжающей организации, то статус единой теплоснабжающей организации присваивается указанному лицу. В случае если в отношении одной зоны деятельности единой теплоснабжающей организации подано несколько заявок от лиц, владеющих на праве собственности или ином законном основании источниками тепловой энергии и (или) тепловыми сетями в соответствующей зоне деятельности единой теплоснабжающей организации, уполномоченный орган присваивает статус единой теплоснабжающей организации.

Критерии определения ЕТО

Критериями определения единой теплоснабжающей организации, согласно п. 7 ПП РФ № 808 от 08.08.2012 г., являются:

- владение на праве собственности или ином законном основании источниками тепловой энергии с наибольшей рабочей тепловой мощностью и (или) тепловыми сетями с наибольшей емкостью в границах зоны деятельности единой теплоснабжающей организации;
- размер собственного капитала;
- способность в лучшей мере обеспечить надежность теплоснабжения в соответствующей системе теплоснабжения.

Для определения указанных критериев уполномоченный орган при актуализации схемы теплоснабжения вправе запрашивать у теплоснабжающих и теплосетевых организаций соответствующие сведения.

В случае, если заявка на присвоение статуса единой теплоснабжающей организации подана организацией, которая владеет на праве собственности или ином законном основании источниками тепловой энергии с наибольшей рабочей тепловой мощностью и тепловыми сетями с наибольшей емкостью в границах зоны деятельности единой теплоснабжающей организации, статус единой теплоснабжающей организации присваивается данной организации.

Показатели рабочей мощности источников тепловой энергии и емкости тепловых сетей определяются на основании данных схемы (проекта схемы) теплоснабжения поселения, городского округа.

В случае если заявки на присвоение статуса единой теплоснабжающей организации поданы от организации, которая владеет на праве собственности или ином законном основании источниками тепловой энергии с наибольшей рабочей тепловой мощностью, и от организации, которая владеет на праве собственности или ином законном основании тепловыми сетями с наибольшей емкостью в границах зоны деятельности единой теплоснабжающей организации, статус единой теплоснабжающей организации присваивается той организации из указанных, которая имеет наибольший размер собственного капитала. В случае если размеры собственных капиталов этих организаций различаются не более чем на пять процентов, статус единой теплоснабжающей организации присваивается

организации, способной в лучшей мере обеспечить надежность теплоснабжения в соответствующей системе теплоснабжения.

Размер собственного капитала определяется по данным бухгалтерской отчетности, составленной на последнюю отчетную дату перед подачей заявки на присвоение организации статуса единой теплоснабжающей организации с отметкой налогового органа о ее принятии.

Способность в лучшей мере обеспечить надежность теплоснабжения в соответствующей системе теплоснабжения определяется наличием у организации технических возможностей и квалифицированного персонала по наладке, мониторингу, диспетчеризации, переключениям и оперативному управлению гидравлическими и температурными режимами системы теплоснабжения и обосновывается в схеме теплоснабжения.

В случае если организациями не подано ни одной заявки на присвоение статуса единой теплоснабжающей организации, статус единой теплоснабжающей организации присваивается организации, владеющей в соответствующей зоне деятельности источниками тепловой энергии с наибольшей рабочей тепловой мощностью и (или) тепловыми сетями с наибольшей тепловой емкостью.

Обязанности ЕТО

Единая теплоснабжающая организация при осуществлении своей деятельности, в соответствии с п. 12 ПП РФ от 08.08.2012 № 808, обязана:

- заключать и исполнять договоры теплоснабжения с любыми обратившимися к ней потребителями тепловой энергии, теплопотребляющие установки которых находятся в данной системе теплоснабжения при условии соблюдения указанными потребителями выданных им в соответствии с законодательством о градостроительной деятельности технических условий подключения к тепловым сетям;

- заключать и исполнять договоры поставки тепловой энергии (мощности) и (или) теплоносителя в отношении объема тепловой нагрузки, распределенной в соответствии со схемой теплоснабжения;

- заключать и исполнять договоры оказания услуг по передаче тепловой энергии, теплоносителя в объеме, необходимом для обеспечения теплоснабжения потребителей тепловой энергии с учетом потерь тепловой энергии, теплоносителя при их передаче.

Организация может утратить статус единой теплоснабжающей организации в следующих случаях:

- систематическое (три и более раза в течение 12 месяцев) неисполнение или ненадлежащее исполнение обязательств, предусмотренных условиями договоров. Факт неисполнения или ненадлежащего исполнения обязательств должен быть подтвержден вступившими в законную силу решениями федерального антимонопольного органа, и (или) его территориальных органов, и (или) судов;

- принятие в установленном порядке решения о реорганизации (за исключением реорганизации в форме присоединения, когда к организации, имеющей статус единой теплоснабжающей организации, присоединяются другие реорганизованные организации, а также реорганизации в форме преобразования) или ликвидации организации, имеющей статус единой теплоснабжающей организации;

- принятие арбитражным судом решения о признании организации, имеющей статус единой теплоснабжающей организации, банкротом;

- прекращение права собственности или владения источниками тепловой энергии с наибольшей рабочей тепловой мощностью и (или) тепловыми сетями с наибольшей емкостью в границах зоны деятельности единой теплоснабжающей организации по основаниям, предусмотренным законодательством Российской Федерации;

- несоответствие организации, имеющей статус единой теплоснабжающей организации, критериям, связанным с размером собственного капитала, а также способностью в лучшей мере обеспечить надежность теплоснабжения в соответствующей системе теплоснабжения;

- подача организацией заявления о прекращении осуществления функций единой теплоснабжающей организации.

Внесение изменений в зоны деятельности ЕТО

Границы зоны деятельности единой теплоснабжающей организации, в соответствии с п.19 ПП РФ от 08.08.2012 № 808, могут быть изменены в следующих случаях:

- подключение к системе теплоснабжения новых теплопотребляющих установок, источников тепловой энергии или тепловых сетей, или их отключение от системы теплоснабжения;

- технологическое объединение или разделение систем теплоснабжения.

По данным базового периода на территории муниципального образования функционируют 46 котельных и 1 источник комбинированной выработки тепловой и электрической энергии. В систему теплоснабжения помимо источника тепловой энергии входят тепловые сети и сооружения на них, тепловые вводы потребителей, объекты теплопотребления.

На сегодняшний день действует Постановление Мэрии г. Архангельск от 24.02.2014 №136 «Об утверждении схемы теплоснабжения муниципального образования «Город Архангельск» до 2028 года, согласно которому присвоен статус единой теплоснабжающей организации – ПАО «ТГК – 2».

Для назначенных ЕТО в рамках актуализации Схемы теплоснабжения зоны их действия сохраняются.

Таким образом на территории г. Архангельска предлагается выделить 1 зону деятельности ЕТО – 001.

Предложение по присвоению статуса ЕТО

15.3.1. Зона деятельности ЕТО № 001

В зоне деятельности ЕТО № 001 осуществляют деятельность следующие теплосетевые и теплоснабжающие организации:

- ПАО «ТГК-2»
- ООО «ТЭПАК»
- ООО «ПОМОР»
- ООО «Архбиоэнерго»
- ФГБУ «ЦЖКУ» Минобороны России
- ООО «Газпром теплоэнерго Архангельск»
- ООО «Арктическая теплогенерирующая компания»
- ООО «Энерго-Спец»
- ООО ПК «Энергия Севера»
- ООО «Архангельские городские тепловые сети»
- ООО «ТЭПМО».

Согласно полученной информации источниками тепловой энергии с наибольшей рабочей тепловой мощностью и тепловыми сетями с наибольшей емкостью в границах зоны деятельности ЕТО № 001 владеет ПАО «ТГК-2».

Таким образом, в зоне деятельности ЕТО № 001 статус ЕТО не изменяется, он остается у ПАО «ТГК-2».

15.3.2. Предложения по присвоению статуса ЕТО

Обоснование соответствия организаций, предлагаемых в качестве ЕТО, критериям определения ЕТО, устанавливаемым ПП РФ от 08.08.2012 г. № 808, представлено в таблице 15.3.

Таблица 15.3. Обоснование соответствия организаций, предлагаемых в качестве ЕТО, критериям определения ЕТО

Код зоны деятельности ЕТО	Зона деятельности ЕТО	Теплоснабжающие и/или теплосетевые организации, осуществляющие деятельность в зоне ЕТО в базовый период	Организация, предлагаемая в качестве ЕТО	Обоснование соответствия организации, предлагаемой в качестве ЕТО, критериям определения ЕТО
001	Все системы теплоснабжения городского округа «Город Архангельск»	ПАО «ТГК-2» ООО «ТЭПАК» ООО «ПОМОР» ООО «Архбиоэнерго» ФГБУ «ЦЖКУ» Минобороны России ООО «Газпром теплоэнерго Архангельск» ООО «Арктическая теплогенерирующая компания» ООО «Энерго-Спец» ООО ПК «Энергия Севера» ООО «Архангельские городские тепловые сети» ООО «ТЭПМО»	ПАО «ТГК-2»	Владение на праве собственности источниками тепловой энергии с наибольшей рабочей тепловой мощностью и тепловыми сетями с наибольшей емкостью в границах зоны деятельности ЕТО

15.4. Заявки теплоснабжающих организаций, поданные в рамках разработки проекта схемы теплоснабжения (при их наличии), на присвоение статуса единой теплоснабжающей организации

На момент актуализации Схемы теплоснабжения городского округа «Город Архангельск» заявки от теплоснабжающих организаций на присвоение статуса единой теплоснабжающей организации не поступало.

15.5. Описание границ зон деятельности единой теплоснабжающей организации (организаций)

Зона действия ПАО «ТГК – 2» распространяется на все системы теплоснабжения на территории городского округа «Город Архангельск».

Границы зоны деятельности ЕТО на территории города Архангельска представлены на рисунке 1.

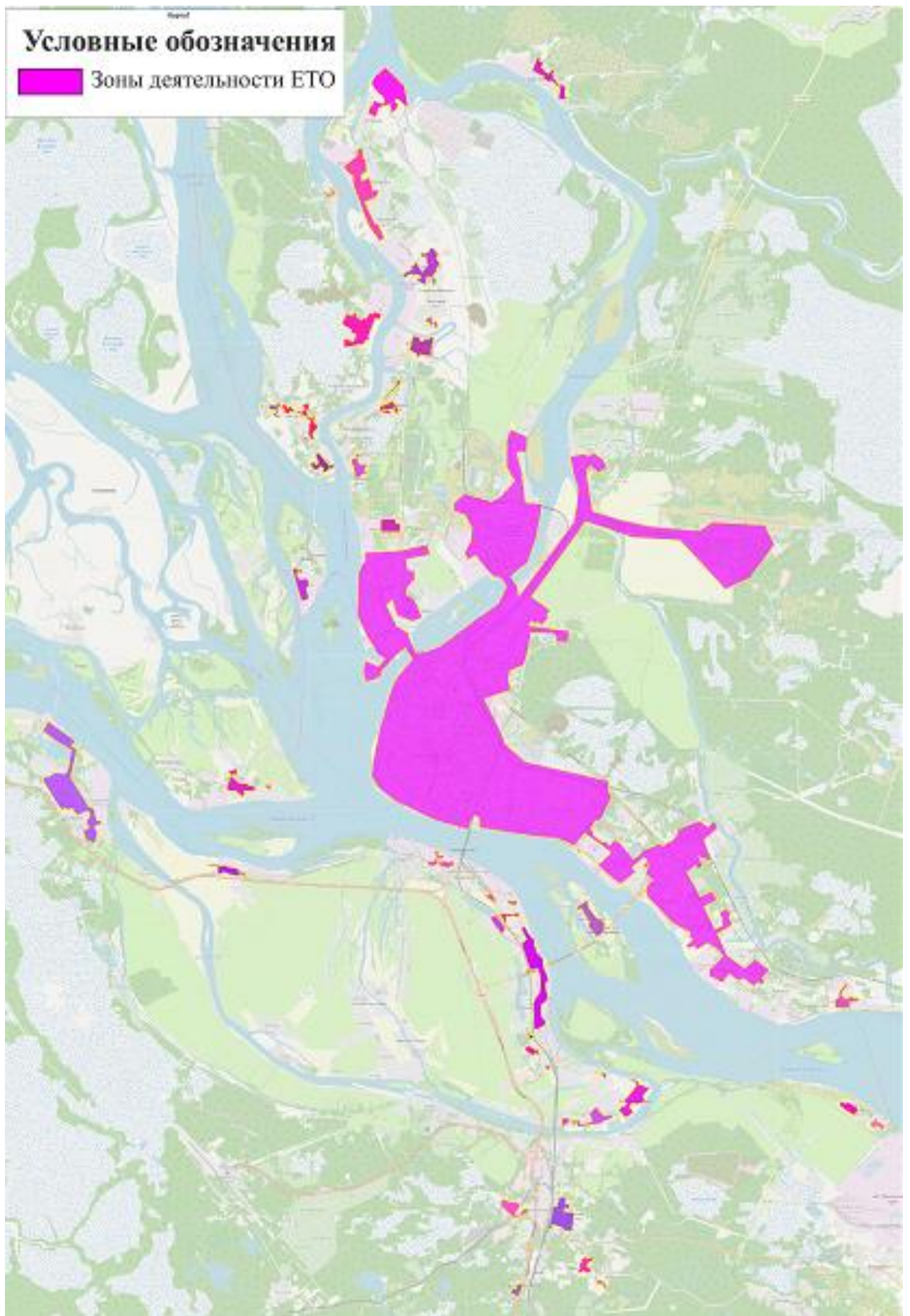


Рисунок 1. Границы зон деятельности ЕТО